



Wellensiek

Dierenartsen

Het paardengebit

Een goed functionerend gebit is de basis van een goede gezondheid.

Bij Wellensiek Dierenartsen zijn vier dierenartsen werkzaam als paardentandarts. Een gecertificeerde gebitsbehandelaar versterkt het team. De gebitsbehandelingen kunnen in onze paardenkliniek worden uitgevoerd of op locatie, waar het paard staat. Meestal krijgen de paarden een lichte sedatie, zodat de gebitsbehandeling rustig en goed uitgevoerd kan worden. Als wij het gebit doen op locatie dan hebben wij stroom en water nodig en ook voldoende ruimte om onze spullen neer te zetten. De hoofden van de paarden hangen wij in een speciaal hiervoor gemaakt halster op, daarom hebben we ook een stevige balk of haak nodig op de locatie waar we dit halster aan kunnen bevestigen. In dit document vindt u meer informatie over de groei en het functioneren van paardengebitten, en over de afwijkingen en problemen die kunnen voorkomen.

Groei en functioneren

Een paardengebit is op vijfjarige leeftijd gewisseld en op achtjarige leeftijd hebben de kiezen hun maximale lengte bereikt. Paarden hebben een ‘hypsodont’ gebit. Dit betekent dat de kiezen aan het kauwvlak slijten en vanuit de onderkaak omhoog en vanuit de bovenkaak omlaag schuiven. Het kauwvlak slijt ongeveer 3 millimeter per jaar.

Een paard neemt tijdens het eten steeds kleine beetjes voer op. Terwijl hij nog kauwt op de ene hap, wordt de volgende hap alweer opgenomen en toegevoegd aan het maalproces. Het voer wordt spiraalsgewijs met behulp van de tong naar de keel gebracht. Ondertussen wordt het voedsel in de mond tussen de kiezen rondgedraaid en daarmee steeds fijner vermalen. Voordat het paard het doorslikt zijn de stengels al deels vermalen en van speeksel voorzien. Bij het kauwproces wordt de onderkaak achtereenvolgens naar beneden, naar buiten, naar boven en tot slot naar binnen bewogen. Dit kun je goed zien, als je vóór een paard staat en kijkt hoe het paard eet en maalt. Het paard kauwt eerst een tijdje aan één kant en vervolgens aan de andere kant. De onderkaak beweegt dus zijdelings ten opzichte van de bovenkaak, en ook voor-achterwaarts. Deze voor-achterwaartse beweging is goed te zien als het paard het hoofd omhoog of omlaag beweegt, bij voorbeeld het grazen. Ook wanneer het paard nageeft, of de kin naar de borst beweegt, glijden de kiezenrijen in voor- achterwaartse beweging over elkaar. Bij een goed functionerend gebit moeten de kaken dus vrij ten opzichte van elkaar kunnen bewegen.

Drie-punts-balans

Het normale gebit wordt gekenmerkt door een zogenaamde drie-punts-balans. Hierbij is de druk in het paardenhoofd verdeeld over 1) de kaakgewrichten, 2) de kiezen en 3) de snijtanden. De boven- en onderkaak rusten daarbij evenwichtig op elkaar. Ook de linker en rechterkant zijn bij een normaal gebit gelijk. Wanneer de snijtanden op elkaar sluiten, moeten de kiezen ook op elkaar kunnen rusten. De belangrijkste oorzaak van pijn of discomfort in de mond wordt veroorzaakt door afwijkende druk op één of meerdere kiezen of door wrijving in het kaakgewricht. Een paard voelt normaal geen pijn of druk bij het kaakgewricht en ook niet bij de snijtanden en kiezen in de mond.

Gebitsafwijkingen

1. Scherpe kanten

De kiezen in de bovenkaak staan wijder uit elkaar dan de kiezen in de onderkaak. In rust komen de kauwvlakken van de kiezen dus maar gedeeltelijk op elkaar. Door de maalbewegingen tijdens het eten slijten de kiezen aan het kauwvlak, maar niet aan de zijkanten. Hierdoor kunnen de kiezen scherpe zijkanten krijgen. Deze punten kunnen zo pijnlijk worden aan de wang- of aan de tongkant, dat het paard onvoldoende zijdelingse kauwbewegingen gaat maken, omdat hij anders zijn wang of tong beschadigt.



2. Haken

“Haken” zien we op de voorste bovenkiesen en/of de achterste onderkiesen. Door deze haken kunnen de voor-achterwaartse bewegingen van de onder- en bovenkaak belemmerd worden, tijdens het kauwen, tijdens het grazen en tijdens het rijden (nageven). Soms zie je tijdens het rijden dat het paard met open mond loopt. Dit kan ook een andere oorzaak hebben, bij voorbeeld beschadigingen in wangslimvlies of op de lagen.



3. Te hoge kies

Te hoge kiezen kunnen ontstaan als de kiezen niet of onvoldoende slijten. Dit gebeurt als er een tegenoverliggend element ontbreekt, of als de kiezen vertraagd of afwijkend wisselen. Te hoge kiezen belemmeren met name de voor-achterwaartse beweging van de onderkaak, of maken het normaal malen van voedsel zelfs helemaal onmogelijk.



4. Trapvormig gebit

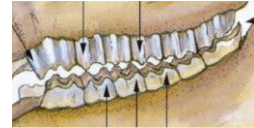
Een paard wisselt de melkkiezen tussen 2,5 en 3,5 jarige leeftijd. De ware kiezen komen door tussen 1 en 3 jaar. Tussen 1 en 4 jaar zijn er dus in de paardenmond kiezen van verschillende hoogten aanwezig. Zeker het wisselen van de melkkiezen (het verliezen van een “dop”) kan het kauwen belemmeren.

5. Golfvormig gebit

Deze afwijking komt met name bij oudere paarden veel voor. De afwijking kan worden voorkomen door het gebit op jongere leeftijd (tijdens de wisselperiode) te corrigeren waar nodig.

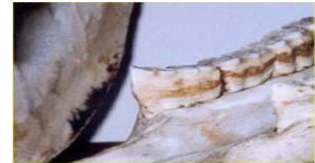
6. Het wasbordeffect (ETR)

ETR staat voor “extreme transverse ridges” en is te herkennen aan een overdreven ‘dwarse ribbeling’ van de kiezen. Het bewegen van de kaak tijdens het maalproces wordt hierdoor bemoeilijkt. Het wasbordeffect komt veel voor bij jonge paarden.



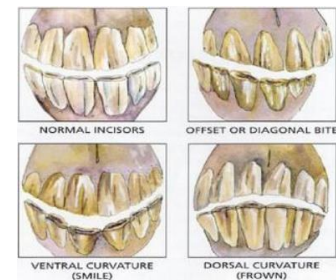
7. Ramps of ‘skischansen’

Schuin oplopende kiezen kunnen voorkomen bij de eerste of bij de laatste kiezen. De kiezen zijn nog wel in contact met hun tegenoverliggende kies. Een *ramp* bemoeilijkt het vrij bewegen van de onderkaak waardoor de kauwbeweging belemmerd kan worden.



Snijtandafwijkingen

De snijtanden kunnen scheef afgesleten zijn of er kan een smile of frons zichtbaar zijn. Wanneer de kiezen niet normaal functioneren van het gebit belemmeren, zien we dit vaak terug bij de snijtanden. Ook kunnen er tand- en/of tandwortelproblemen ontstaan. EOTRH is een voorbeeld van zo'n tandwortelprobleem. Hierbij verdikt de wortel en ontkalkt het kaakbot, waardoor het paard een zeer gevoelige mond krijgt. De oorzaak van EOTRH is nog niet duidelijk.



Jonge paarden

Waar letten we bij jonge paarden op?

- **De aanwezigheid van wolfskiesjes.** Deze kleine kiesjes kunnen vóór de eerste kies zichtbaar zijn. Ze zijn er niet altijd. Het is raadzaam om wolfskiesjes te laten verwijderen, omdat ze juist op de plaats in de mond zitten, waar het bit ook komt te liggen.
- **De aanwezigheid van doppen (melkkiezen).** Doppen worden vaak verwijderd als blijkt dat een paard er last van heeft of als de doppen al los zitten. Doppen kunnen zeer scherpe wortelrestanten hebben, die pijnlijk kunnen zijn tijdens het eten. Soms zit er voer onder een dop of prikt hij in de tong. Doppen die te lang blijven zitten kunnen er ook voor zorgen dat de permanente kies (door zijn lengtegroei) teveel druk in het kaakbot geeft, met pijnlijke cystes in het bot tot gevolg. Bij jonge paarden kunt u deze cystes soms voelen als een harde verdikking aan de onderzijde van het kaakbeen. Bij minipaarden komt dit in extreme mate voor. De schedel is dan namelijk te klein in verhouding tot de lengte van de kiezen..

- **De aanwezigheid van scherpe randen.** Deze worden licht bijgewerkt. Daarbij creëren we ook zogenaamde *bitseats*. Daarbij ronden we de voorste kiezen iets af, waardoor het bit aangenamer tegen de kiezen komt te liggen.
- **De ontwikkeling van het gebit.** Door goed te kijken naar de ontwikkeling of configuratie van een paardengebit op jonge leeftijd, kunnen problemen op latere leeftijd worden voorkomen. Waar nodig corrigeren we het gebit zo goed mogelijk.

Controles & behandelingen

Voor een paard is het natuurlijk van essentieel belang dat het gebit goed functioneert, zodat voedsel probleemloos en efficiënt opgenomen kan worden. Goed kunnen kauwen zorgt ook voor de aanmaak van voldoende speeksel en is van belang voor een goede spijsvertering. Ook speelt het een rol bij het voorkómen van maagzweren.

Het is belangrijk om 1x per jaar een gebitscontrole voor uw paard in te plannen. Zo kunnen we afwijkingen of problemen vroegtijdig opsporen en behandelen. Dit is niet alleen essentieel voor de gezondheid van het paard, maar het kan ook een groot verschil maken bij het rijden of mennen.

Heeft u vragen of wilt u een afspraak inplannen? Neem dan gerust contact met ons op. Onze paardentandartsen staan voor uw paard(en) klaar.